



El presente documento recoge los datos fundamentales sobre este fondo que el inversor debe conocer. No se trata de material de promoción comercial. La ley exige que se facilite esta información para ayudarle a comprender la naturaleza del fondo y los riesgos que comporta invertir en él. Es aconsejable que lea el documento para poder tomar una decisión fundada sobre la conveniencia o no de invertir en él.

Flossbach von Storch II - Equilibrio 2026 - RT

ISIN: LU2105778232

Un subfondo de Flossbach von Storch II.

La gestión del fondo se lleva a cabo por Flossbach von Storch Invest S.A.

Objetivos y política de inversión

El objetivo de la política de inversión del Flossbach von Storch II - Equilibrio 2026 (el "subfondo") es, en calidad de OICVM subordinado, reflejar en la medida de lo posible la rentabilidad del Flossbach von Storch - Multi Asset - Balanced ("OICVM principal"). El OICVM principal está gestionado de forma activa. El gestor del fondo se encarga de la composición de la cartera, de acuerdo con los criterios definidos en la política de inversión, revisada periódicamente y ajustada en caso necesario. El OICVM principal será gestionado por Flossbach von Storch Invest S.A. DZ PRIVATBANK S.A. ha sido nombrado Depositario del OICVM principal.

El subfondo invierte de manera continua entre el 85 % y el 100 % de su patrimonio neto en participaciones del OICVM principal. La inversión en activos líquidos está limitada al 15 % del patrimonio neto del subfondo y la exposición indirecta a la cuota de acciones está limitada a un máximo del 47,5 %. El uso de instrumentos financieros cuyo valor depende de los precios futuros de otros activos ("derivados") no está permitido. Sin perjuicio del límite de inversión antes mencionado, el subfondo podrá invertir hasta el 100 % en recursos líquidos en los 2 meses antes del plazo de vencimiento del subfondo (23 de abril de 2026).

Objetivo y política de inversión del OICVM principal:

La política de inversión del subfondo debe observarse en relación con la del OICVM principal: El objetivo de la política de inversión del OICVM principal consiste en obtener una revalorización adecuada del subfondo considerando el riesgo de inversión. El OICVM principal invierte los activos del subfondo en valores de todo tipo, incluyendo acciones, obligaciones, instrumentos del mercado monetario, certificados, otros productos estructurados (por ejemplo, convertibles en acciones a opción del emisor, obligaciones con warrants u obligaciones convertibles), fondos objetivo, derivados, activos líquidos y depósitos a plazo fijo, estando limitada la cuota de participación a un máximo del 55 % del patrimonio neto del subfondo. De acuerdo con "Otras restricciones de inversión", se invertirá como mínimo un 25% del patrimonio neto del subfondo en inversiones en acciones, de conformidad con el Artículo 4 del Reglamento de Gestión. Hasta el 20% del patrimonio neto del subfondo podrá invertirse indirectamente en metales preciosos. La inversión en otros fondos no debe superar el 10 % del patrimonio del subfondo. El Subfondo puede utilizar instrumentos financieros, cuya valoración depende de los precios futuros de otros valores mobiliarios ("derivados"), para preservar o revalorizar su patrimonio.

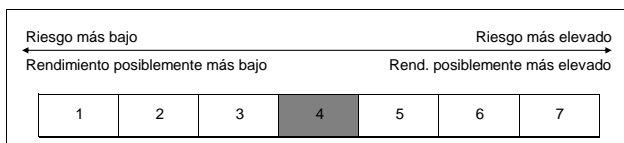
En el folleto vigente puede encontrarse información adicional sobre todo lo anterior, y en su caso, sobre otras posibilidades de inversión que ofrece el fondo.

Por regla general, los inversores podrán reembolsar sus participaciones en cualquier día hábil a efectos bancarios en Luxemburgo, a excepción del 24 y el 31 de diciembre. Se podrá suspender el reembolso de las participaciones si esta medida resulta necesaria a la luz de circunstancias extraordinarias y teniendo en cuenta los intereses de los inversores.

Este fondo puede no ser adecuado en determinadas circunstancias para inversores que prevean retirar su dinero en un plazo de menos de 5 años.

Este clase de participaciones no distribuye los rendimientos a los inversores, sino que los acumula.

Perfil de riesgo y remuneración



Los datos históricos utilizados en el cálculo del indicador sintético no constituyen una indicación fiable del futuro perfil de riesgo y remuneración de la clase de participaciones. La categoría asignada puede sufrir alteraciones y, por consiguiente, variar a lo largo del tiempo. La asignación a la categoría más baja no significa que la inversión esté libre de riesgo.

Este fondo ha sido clasificado en la clase de riesgo anteriormente mencionada ya que su precio de participación está sujeto a oscilaciones medias y, por consiguiente, tanto la oportunidad de lucro como el riesgo de pérdida pueden ser moderados.

Las clases de acciones pueden aparecer en una clase de riesgo según la clasificación, debido a que los modelos de cálculo no han tenido en cuenta todos los riesgos. Puede encontrar una descripción detallada en la sección "Observaciones sobre el riesgo" del folleto de venta. Con la estructura subordinado-principal, la mayoría de los riesgos se producen a nivel del OICVM principal. Los siguientes riesgos pueden tomarse como ejemplo, pero no tienen una influencia directa en la clasificación de riesgos mencionada anteriormente:

Riesgos de crédito:

El fondo puede invertir una parte de sus activos en obligaciones. Los emisores de dichas obligaciones pueden, en determinadas circunstancias, caer en insolvencia, por lo que las obligaciones pueden perder su valor total o parcialmente.

Riesgos de liquidez:

El fondo puede invertir una parte de sus activos en valores no negociables en una bolsa o en un mercado parecido. Encontrar a un comprador para estos valores a corto plazo podría causar dificultades. En tal caso, el riesgo de una suspensión del reembolso de las participaciones puede aumentar.

Riesgos de contraparte:

El fondo podrá realizar directa o indirectamente distintas transacciones para el OICVM principal con la parte contratante. Si una parte contratante es insolvente, ya no puede (o todavía no puede) cumplir con las obligaciones pendientes con el fondo o el OICVM principal.

Riesgos operativos y riesgos de custodia:

El fondo puede resultar directa o indirectamente víctima de fraude por el OICVM principal u otras actividades delictivas. Puede sufrir pérdidas por malentendidos o errores de los trabajadores de la sociedad de inversión o terceras personas externas, o perjudicarse por sucesos externos como catástrofes naturales. Con la custodia de activos, sobre todo del extranjero, puede ser inherente un riesgo de pérdida. Este riesgo puede resultar de la insolvencia, la negligencia o un comportamiento indebido del depositario o subdepositario.

Los periodos para el cierre de negociación del subfondo y el OICVM principal están fijados de la siguiente manera: las solicitudes válidas de suscripción o reembolso de la participación del subfondo han sido situadas para antes del cierre de negociación del OICVM principal, para ser procesadas el mismo día de negociación. Puede obtenerse información detallada en el folleto de venta del OICVM principal.

Gastos

Gastos no recurrentes percibidos con anterioridad o con posterioridad a la inversión:

Gastos de entrada	0,00%
Comisión de ajuste de la amortización	2,00%

Este es el máximo que puede repercutir en el valor de la participaciones antes de proceder a la inversión o, en su caso, que puede detraerse antes de abonar el precio de reembolso. Su asesor financiero le informará de los valores actuales.

Gastos detraídos del fondo durante el último ejercicio

Gastos corrientes 1,84%

Este valor se basa en una estimación, dado que aún no se ha cerrado el primer ejercicio de la clase de participaciones. El valor puede variar de año en año.

Este valor también incluye la parte proporcional de la amortización de los costes de distribución en la constitución del 2% del patrimonio neto del subfondo después del plazo de primera suscripción.

Gastos detraídos del fondo en determinadas condiciones específicas:

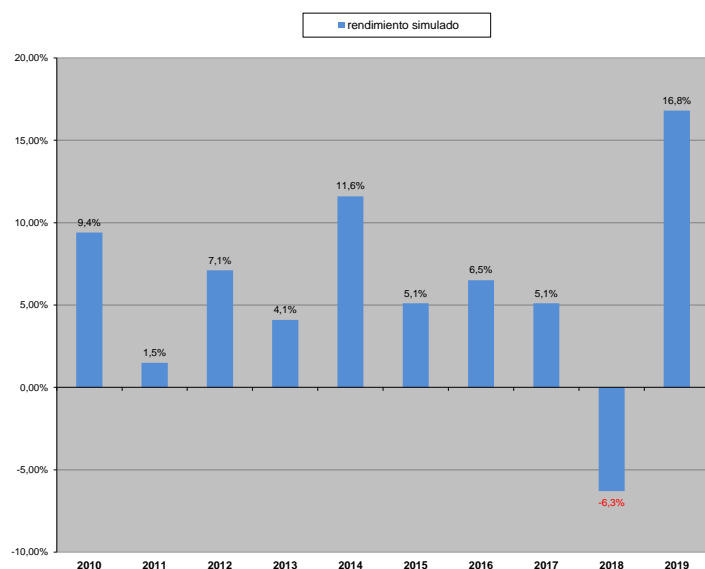
Comisión de rentabilidad:

El fondo no paga ninguna comisión de rentabilidad.

Los gastos que soporta el inversor están destinados a sufragar los costes de funcionamiento del fondo y los de su gestión, comercialización y distribución. Dichos gastos reducen el potencial de crecimiento de la inversión del fondo.

Cualquier comisión en función de los resultados, así como los costes de transacción correspondientes, a excepción de los costes de transacción del Depositario, no serán considerados en el indicador "Gastos corrientes".

Rentabilidad histórica



La clase de participaciones fue creada en 2020.

De 2010 a 2019, el rendimiento se simuló sobre la base del rendimiento del OICVM principal. Durante la simulación, se tuvieron en cuenta las diferencias dentro de la estructura de remuneración. Los objetivos de la política de inversión del OICVM subordinado solo permiten la tenencia de activos en forma de participaciones en el OICVM principal y, además, recursos líquidos.

La rentabilidad se ha calculado en euros.

Las indicaciones relativas a la rentabilidad histórica no poseen valor informativo sobre el futuro.

Para el cálculo de la rentabilidad histórica se han detraído todos los gastos y todas las comisiones, con excepción del gasto de entrada.

Información práctica

El Depositario del fondo es DZ PRIVATBANK S.A., con sede en Strassen, Luxemburgo, 4, rue Thomas Edison.

Puede solicitar más información sobre el subfondo y el OICVM principal, sus respectivos folletos de venta válidos, además del apéndice y reglamento de gestión, así como los datos fundamentales para el inversor del OICVM principal en horario regular de oficina, sin coste, a la sociedad gestora, depositario, intermediario(s) y la(s) entidad(es) comercializadora(s), disponible en alemán y español. Puede solicitar en los lugares mencionados de forma adicional los informes semestrales y anuales del subfondo y del OICVM principal en inglés.

En la página web de la sociedad gestora y en los sitios mencionados anteriormente se pueden obtener en todo momento gratuitamente los precios actuales de las participaciones así como otras informaciones prácticas. Detalles sobre la política de retribución actual, entre ellos una descripción sobre la calculación de la retribución y de las demás gratificaciones, así como la identidad del reparto de éstas entre las personas responsables están disponibles de forma gratuita en la página web de la sociedad gestora. En los sitios mencionados anteriormente pueden solicitarse igualmente gratuitamente en formato impreso. La página web de la sociedad gestora es www.fvsinvest.lu.

La legislación tributaria del Estado miembro de origen del subfondo de inversión puede incidir en su situación tributaria personal. Consulte a su asesor fiscal sobre las repercusiones fiscales de las inversiones en el subfondo de inversión.

La sociedad gestora únicamente incurrirá en responsabilidad por las declaraciones contenidas en el presente documento que resulten engañosas, incorrectas o incoherentes frente a las correspondientes partes del folleto de venta.

Los presentes datos fundamentales describen una clase de participaciones del subfondo de inversión. El subfondo de inversión forma parte, a su vez, de un fondo paraguas. El folleto de venta y los informes contienen, si procede, datos sobre todas las clases de participaciones del conjunto del fondo mencionado al principio del documento. El patrimonio, activo y pasivo, de todos los subfondos de inversión está segregado por ley.

Es posible canjear las participaciones del subfondo de inversión o, en su caso, de la clase de participaciones por la de otro subfondo de inversión o clase de participaciones. Los pormenores sobre las posibilidades de canje y los gastos que conlleva pueden consultarse en el folleto de venta.

Este fondo está autorizado en Luxemburgo y está regulado por la Commission de Surveillance du Secteur Financier.

Los presentes datos fundamentales para el inversor son exactos a 31.01.2020.